


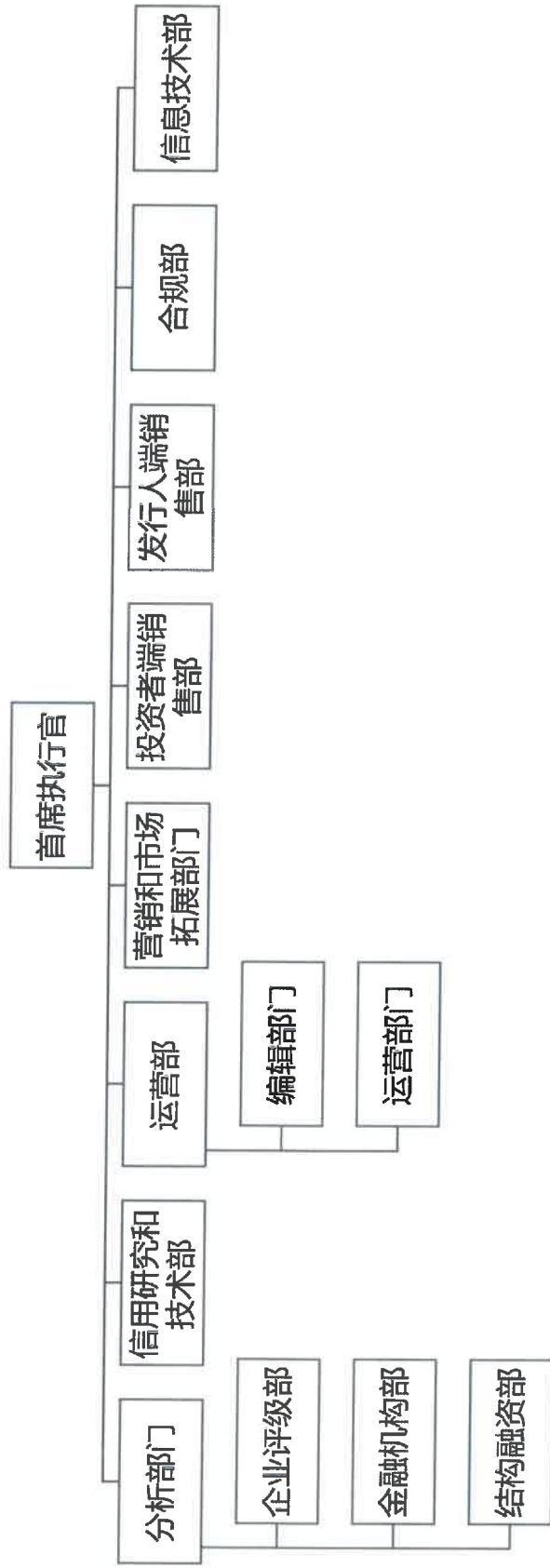
DB-1-1 公司法定名称： 标普信用评级（中国）有限公司 (2023 年年度更新)

 <p>DB-1 机构基本信息</p>	
DB-1-1	<p>公司法定名称</p> <p>标普信用评级（中国）有限公司</p>
DB-1-2	<p>成立时间</p> <p>2018 年 6 月 27 日</p>
DB-1-3	<p>实收资本、净资本</p> <p>16610.54 万元</p>
	<p>净资产</p> <p>-25164.04 万元 (截至 2023 年年末)</p>
DB-1-4	<p>经营范围</p> <p>信用评级、资信评估、资信调查、资信评级服务；信用风险信息分 析、研究、咨询、管理；经济贸易咨询；财务咨询；企业征信服务； 数据处理；技术开发、技术转让、技术服务、技术咨询；金融信息服 务；研发、经营、销售上述服务的计算机软件，提供售后服务及相关 技术指导。（依法须经批准的项目，经相关部门批准后依批准的内容 开展经营活动。）</p>
	<p>已注册的业务资质类别</p> <p>1、中国银行间债券市场 A 类信用评级机构相关业务 2、中国交易所债 券市场相关业务</p>
DB-1-5	<p>股权结构</p> <p>1、直接或间接持有评级机构股权或表决权 5%（含）以上股东名称，及其出资额或者 所持股份、出资方式、持股比例、持股时 间、股东之间是否存在关联关系的说明；</p> <p>标普信用评级（中国）有限公司由标普全球亚洲私人有限公司全资控 股。标普全球亚洲私人有限公司是设立于新加坡的私营有限公司，其 最终的母公司是纽约证券交易所上市的标普全球公司。</p>

心 燕 信 用

<p>2、控股股东名称，控股股东为法人的，包括成立时间、经营范围、注册资本、注册地址；控股股东为自然人的，包括国籍、从业经历等基本情况；</p>	<p>标普全球亚洲私人有限公司持有标普信用评级（中国）有限公司 100% 的股份。标普全球亚洲私人有限公司注册成立于 2010 年 8 月 5 日，注册资本为 473,042,001 美元，注册地址是 12 Marina Boulevard #23-01 Marina Bay Financial Centre, Singapore 018982，其经营范围包括能源信息和服务提供商、公司后台支持功能等。</p>
<p>3、控股股东控制的其他机构的相关信息，包括成立时间、注册地址、经营范围、控股股东的持股比例、持股时间；若信用评级机构是该机构股东，还应包括信用评级机构的持股比例、持股时间；</p>	<p>标普全球亚洲私人有限公司目前尚未持有标普信用评级（中国）有限公司以外的中国境内其他机构超过 50% 以上的股份。</p>
<p>4、子公司的相关信息，包括成立时间、经营范围、持股比例、持股时间、注册资本、注册地址；</p>	<p>标普信用评级（中国）有限公司尚未设立子公司。</p>
<p>5、可实施影响的机构的相关信息，包括成立时间、经营范围、持股比例、持股时间。应当披露的可实施影响的机构指，评级机构直接或间接持有股权或表决权 5%（含）以上，且与评级机构存在业务往来或提供咨询、财务顾问等服务的机构；</p>	<p>标普信用评级（中国）有限公司尚未直接或间接持有任何机构 5%（含）以上的股权或表决权，且与其存在业务往来或提供咨询、财务顾问等服务的机构。</p>
<p>6、分支机构的相关信息，包括成立时间、办公地址及组织架构设置。</p>	<p>标普信用评级（中国）有限公司尚未设立分支机构。</p>

DB-1-6 组织架构



组织架构说明文件

部门	职责
首席执行官	制定并实施在中国确立标普评级服务领导地位的战略; 管理各种职责, 保证顺利开展日常业务, 从而确保成功实施中国战略; 管理与内部和外部相关方的关系, 包括发行人、政府和监管机构; 建立良好适当的企业文化, 维持并提高公司士气从而对绩效产生积极影响; 确立高质量的思想领导, 确保向各部门一致传达信息; 与标普全球评级、标普全球市场情报市场信息部门和标普全球其他实体协作为产品和服务的本地化贡献力量; 在人员招聘、职业发展和绩效管理方面扮演重要角色, 包括招聘和接班规划。开发能够符合企业当前和未来需要的人才; 树立/巩固公司品牌, 担任企业在中国的资深发言人对外进行演讲, 目标是在投资人、客户和公众当中树立并维持公司良好形象。参加会议或论坛, 展示公司产品或专业技能。利用一切可以利用的通讯渠道进行品牌推广, 包括访谈、新闻和其他媒体渠道。
运营部门	管理公司日常运营, 确保公司实施适当的运营控制措施、管理和汇报程序以及人力资源体系等, 从而使公司高效发展并确保财政实力和经营效率。部门下设置编辑部, 负责评级相关信息系统和评级数据库的开发、建设和维护工作。负责办公通讯网络相关设备以及终端用户设备的日常管理、保障和支持工作。
分析部门	负责企业、金融机构和结构性融资领域的信用分析, 也将开发思维领导材料以及投资者关系管理以作为市场教育的一部分。
信用研究和 技术部门	负责评级标准和方法的开发、测试、实施和培训。利用对于各团队专业知识掌握来开发更多的专业见解和相关经验, 以协助分析技术和研究的持续精进。牵头有关评级方法论有效性和评级质量的持续监测和年度审查等。
合规部门	负责监督法律法规和内部政策和程序的合规事宜。职责包括提供建议、管理与监管机构的往来、实施监控、测试、审核以及培训。
发行人端销 售部	负责开发及执行商业战略。职责包括开发与维护与现有的和新的客户的关系, 为有可能使用公司产品和服务的发行人、中介机构和投资人提供服务。
投资者端销 售部	负责制定并执行以投资者为中心的销售策略。职责包括与投资者建立合作关系, 推广并销售公司服务和产品, 并向利益相关者反馈客户诉求; 与发行人端销售团队以及营销和市场拓展部门合作, 创造市场影响并推动整体销售收入的增长; 与标普全球的评级部门和商务团队合作, 充分利用现有客户群的协同效应; 识别新产品机会, 充分协调资源将新产品商

	业化。
营销和市场拓展部门	<p>营销部门通过“一对多”拓展和沟通，提升标普信评产品和服务的知名度和需求，从而推动业务增长。通过开发营销战略计划、市场调研、产品投放以及组织相关活动等方式，为商业和分析目标的实现提供支持。市场拓展部门负责开发与投资人、中介机构、发行人和其他具有市场影响力者的关系。积极开展市场拓展，以加深对于客户和市场，尤其是投资人的了解，获取可以付诸实践的商业或分析反馈，从而推动业务发展。</p>
信息技术部	负责标普信评工作流程的设计、开发、维护等。

DB-1-7 人员情况

1. 法定代表人姓名、国籍、评级相关从业经历等基本情况

姓名	国籍	评级相关从业经历
黄直	中国	标普信用评级（中国）有限公司法定代表人、首席执行官

2. 董事、监事及高级管理人员的姓名、岗位、职责、评级相关从业经历、兼任情况

姓名	岗位	职责	评级相关从业经历	兼任情况
Lynn Elizabeth Maxwell (琳恩·伊丽莎白·麦克斯韦)	董事	履行董事职责	担任标普全球首席商务官，领导标普全球评级的全球关系管理、业务发起、营销、产品和商业运营团队。	标普全球首席商务官
黄直	董事	履行董事职责	于2022年加入标普信用评级（中国）有限公司，担任首席执行官职务，全面负责公司的战略规划及业务发展。	不适用

郑诗萍	董事	履行董事职责	2007年加入标普全球评级新加坡公司，在亚太区财务管理部门担任多个重要职位，并参与制定业务战略计划，制定和改进业务绩效指标。	标普全球评级亚太区财务总监
蔡学铭	董事	履行董事职责	于2014年加入标普全球，负责领导亚太区合规团队处理包括合规制度建设、合规风险监测和审查、法规咨询、合规培训，及与监管机构联系和协调各部门应对监管机构之检查等。	标普全球评级亚太区首席合规官
李雅萍	监事	履行监事职责	于2006年5月加入标普全球，现任标普全球亚太区财务总监，负责标普全球亚洲各实体的区域财务会计事务。	标普全球亚太区财务总监
黄直	高级管理人员	首席执行官	于2022年加入标普信用评级（中国）有限公司，担任首席执行官职务，全面负责公司的战略规划及业务发展。	不适用

钟晓玲	高级管理人员	评级总监	现担任标普信用评级（中国）有限公司评级总监。在加入标普评级（中国）之前，就职于标准普尔（全球）评级公司工商企业评级部门，职位为高级董事，公司位于墨尔本。主要负责对亚太地区矿业、金属和石油天然气行业的工业公司进行分析和评级监督，同时也是全球大宗商品团队成员。	不适用
李丹	高级管理人员	信用研究和技术总监	现任标普信用评级（中国）有限公司信用研究和技术总监。李丹自2018年10月加入标普信评，现负责信用研究和技术相关工作。	不适用
赵思翀	高级管理人员	合规总监	现任标普信用评级（中国）有限公司合规总监。在2019年1月底加入标普信评，担任合规总监，负责合规事务。在此之前，赵思翀曾在商业银行多个合规岗位任职。	不适用

注：

1. 分支机构负责人的姓名、职责、评级相关从业经历等基本情况 - 不适用
2. 子公司负责人的姓名、职责、评级相关从业经历等基本情况 - 不适用

5. 员工岗位设置、职责及职位序列

分析部门	
分析师职务	分析师人数
评级部副总监	3
高级分析师	4
中级分析师	19
初级分析师	10
分析师总数	36

其他部门	总数
信用研究和技术部门	1
运营部门	3
发行人端销售部	3
投资者端销售部	2
合规部门	1
营销和市场拓展部门	2
编辑部门	3
IT	8
其他	2

注：首席执行官和评级总监并未统计在上表中。

6. 公司各岗位人员的数量、资质及从业年限情况

公司及分支机构各岗位人员的数量、资质及从业年限情况								
岗位	高管	市场	分析师	研究	合规	后台保障	其他	
		4	7	36	1 ¹	1 ²	14	2
资质	博士			硕士		学士		
	1		50			12		
							合计	63
							合计	63

从业年限应当按照满3年(含)及以上、满1年(含)—3年(不含)、不满1年披露分布情况

从业年限	满3年(含)及以上	满1年(含)-3年(不含)	不满1年	合计
		38	20	5

¹ 合规总监已同时统计在高管和合规之中。

² 信用研究与技术总监同时统计在高管就分析之中。

7. 信用评审委员会的人员数量、职级和从业年限情况

从业年限应当按照 10 年 (含) 及以上、5 年 (含) —10 年 (不含)、3 年 (含) —5 年 (不含)、3 年以下 (不含) 披露分布情况

信用评审委员会的人员数量、职级和从业年限情况					
从业年限	10 年 (含) 及以上	5 年 (含) —10 年 (不含)	3 年 (含) —5 年 (不含)	3 年以下 (不含)	合计
	3	14	2	0	
信用评审委员会的人员级别					
级别	高级分析师及以上			中级分析师	
人数	9			10	

8. 子公司各岗位人员的数量、资质及从业年限情况；从业年限应当按照满 3 年 (含) 及以上、满 1 年 (含) —3 年 (不含)、不满 1 年披露分布情况 - 不适用

9. 分析师近三年离职率

	2023 年	2022 年	2021 年
年初人数	33	34	33
离职人数	4	7	4
离职率	11.2%	20.9%	12.1%

DB-1-8

注册地址	北京市朝阳区东三环中路 5 号楼 40 层 06 号单元
邮政编码	100020
办公地址及邮政编码	北京市朝阳区东三环中路 5 号财富金融中心 49 层, 100020
公司网址	https://www.spgchinaratings.cn
联系电话	010-65692929
传真	010-65692910
投诉电话	010-65692929
电子邮箱	complaint@spgchinaratings.cn
信息披露事务负责人	黄直
信息披露负责人联系电话	010-65692929

