

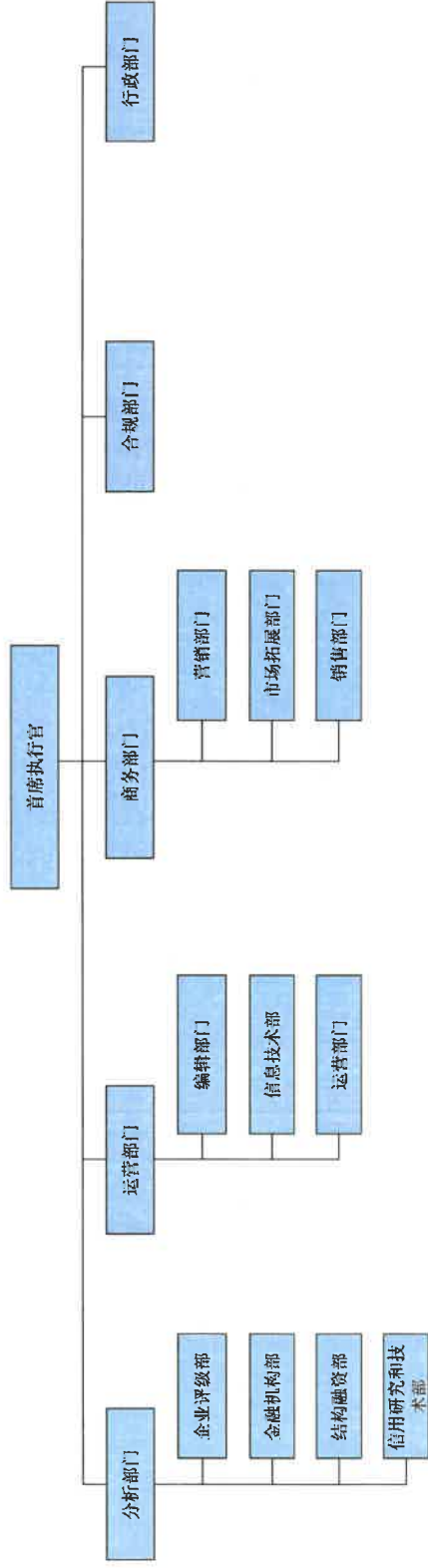
DB-1-1 法定名称: 标普信用评级(中国)有限公司 (2021 年年度更新)



	<p>标普信用评级(中国)有限公司</p> <p>2018年6月27日</p> <p>1800 万美元</p> <p>-7722.2 万元人民币 (截至 2021 年年末)</p>
<p>DB-1-1 法定名称</p> <p>DB-1-2 成立时间</p> <p>DB-1-3 实收资本、净资产</p> <p>DB-1-4 净资产</p> <p>经营范围</p>	<p>信用评级、资信评估、资信调查、资信评级服务; 信用风险信息分</p> <p>析、研究、咨询、管理; 经济贸易咨询; 财务咨询; 企业征信服务;</p> <p>数据处理; 技术开发、技术转让、技术服务、技术咨询; 金融信息服</p> <p>务; 研发、经营、销售上述服务的计算机软件, 提供售后服务及相关</p> <p>技术指导。(依法须经批准的项目, 经相关部门批准后依批准的内容</p> <p>开展经营活动。)</p>
<p>DB-1-5 已注册的业务资质类别</p>	<p>1、中国银行间债券市场 A 类信用评级机构相关业务 2、中国交易所债</p> <p>券市场相关业务</p>
<p>DB-1-6 股权结构</p>	<p>1、直接或间接持有评级机构股权或表决权</p> <p>5% (含) 以上股东名称, 及其出资额或者</p> <p>所持股份、出资方式、持股比例、持股时</p> <p>间、股东之间是否存在关联关系的说明;</p> <p>标普信用评级(中国)有限公司由标普全球亚洲私人有限公司全资控</p> <p>股。标普全球亚洲私人有限公司是设立于新加坡的私营有限公司, 其</p> <p>最终的母公司是纽约证券交易所上市的标普全球公司。</p>

<p>2、控股股东名称，控股股东为法人的，包括成立时间、经营范围、注册资本、注册地址；控股股东为自然人的，包括国籍、从业经历等基本情况；</p>	<p>标普全球亚洲私人有限公司持有标普信用评级（中国）有限公司 100% 的股份。标普全球亚洲私人有限公司注册成立于 2010 年 8 月 5 日，注册资本为 473,042,001 美元，注册地址是 12 Marina Boulevard #23-01 Marina Bay Financial Centre, Singapore 018982，其经营范围包括能源信息和提供服务提供商、公司后台支持功能等。</p>
<p>3、控股股东控制的其他机构的相关信息，包括成立时间、注册地址、经营范围、控股股东的持股比例、持股时间；若信用评级机构是该机构股东，还应包括信用评级机构的持股比例、持股时间；</p>	<p>标普全球亚洲私人有限公司目前尚未持有标普信用评级（中国）有限公司以外的其他机构超过 50% 以上的股份。</p>
<p>4、子公司的相关信息，包括成立时间、经营范围、持股比例、持股时间、注册资本、注册地址；</p>	<p>标普信用评级（中国）有限公司尚未设立子公司。</p>
<p>5、可实施影响的机构的相关信息，包括成立时间、经营范围、持股比例、持股时间。应当披露的可实施影响的机构指，评级机构直接或间接持有股权或表决权 5%（含）以上，且与评级机构存在业务往来或提供咨询、财务顾问等服务的机构；</p>	<p>标普信用评级（中国）有限公司尚未直接或间接持有任何机构 5%（含）以上的股权或表决权，且与其存在业务往来或提供咨询、财务顾问等服务的机构。</p>
<p>6、分支机构的相关信息，包括成立时间、办公地址及组织架构设置。</p>	<p>标普信用评级（中国）有限公司尚未设立分支机构。</p>

DB-1-6 组织架构



组织架构说明文件

部门	职责
首席执行官	制定、建议并实施标普信评在中国的战略；管理各种职责，保证顺利开展日常业务，从而确保成功实施中国战略；管理与内部和外部相关方的关系，包括发行人、投资者、政府和监管机构；树立/巩固公司品牌，担任企业在中国的资深发言人对外进行演讲，目标是在投资者、客户和公众当中树立并维持公司良好形象；参加会议或论坛，展示公司品牌或专业技能。利用品牌推广，包括访谈、新闻和其他媒体渠道。进行品牌推广，包括访谈、新闻和其他媒体渠道。
运营部门	主要职责是根据公司战略规划管理日常运营。首席运营官将提供必要的领导、管理和愿景，确保公司实施适当的运营控制措施、管理和汇报程序以及人力资源体系等，从而使公司高效发展并且确保财政实力和经营效率。
分析部门	负责企业、金融机构和结构性融资领域的信用评级分析。分析部门也参与以市场教育为目标的投资者关系管理。
合规部门	负责监督法律法规和内部政策和程序的合规事宜。职责包括提供建议、管理与监管机构的往来、实施监控、测试、审核以及培训。
销售部门	负责开发及执行商业战略。职责包括开发并维护与现有的和新的客户的关系，为有可能使用公司产品和服务的发行人、中介机构和投资人提供服务。
市场拓展部门	负责开发与投资人、中介机构、发行人和其他具有市场影响力者的关系。积极开展市场拓展，以加深对于客户和市场——尤其是投资人——的了解，获取可以付诸实践的商业或分析反馈，从而推动业务发展。
营销部门	通过“一对多”拓展和沟通，提升标普信评产品和服务的知名度和需求，从而推动业务增长。通过开发营销战略计划、市场调研、产品投放以及组织相关活动等方式，为商业和分析目标的实现提供支持。
行政部门	通过提供多方面的行政支持，确保办公室高效运营并为员工营造良好的工作环境。主要工作包括办公室日程运营与管理，例如办公室设施维护及安全管理等。同时支持各业务部门工作，包括员工入职，差旅安排，业务报销，市场活动安排及执行以及员工活动等。
编辑部门	负责评级报告和其他分析内容的编辑和发布，确保分析团队的观点准确、清晰地传达。

信息技术部	负责评级相关信息系统和评级数据库的开发、建设和维护工作。负责办公通讯网络相关设备以及终端用户设备的日常管理、保障和支持工作。
-------	----------------------------------------------------------------

DB-1-7 人员情况

1. 法定代表人姓名、国籍、评级相关从业经历等基本情况

姓名	国籍	评级相关从业经历
黄直	中国	标普信用评级（中国）有限公司法定代表人、首席执行官

2. 董事、监事及高级管理人员的姓名、岗位、职责、评级相关从业经历、兼任情况

姓名	岗位	职责	评级相关从业经历	兼任情况
克里斯·霍伊斯勒 (Chris Heusler)	董事长	履行董事职责	担任标普全球评级首席商务官，负责全球商务客户关系、发达市场区域业务策略、产品开发。	标普全球评级首席商务官
欧爱丽娜 (Elena Okorochenko)	董事	履行董事职责	于 2016 年 8 月开始担任标普全球评级亚太区负责人。此前担任标普全球评级统管亚太区金融服务业、主权及结构融资评级团队的负责人。2004 年迁往新加坡之前常驻	标普全球评级亚太区负责人

			伦敦，任中东欧地区公共产业融资评级的负责人。	
黄直	董事	履行董事职责	于2022年加入标普信用评级（中国）有限公司，担任首席执行官职务，全面负责公司的战略规划及业务发展。	不适用
郑诗萍	董事	履行董事职责	2007年加入标普全球评级新加坡公司，在亚太区财务管理部担任多个重要职位，并参与制定业务战略计划，制定和改进业务绩效指标。	标普全球评级亚太区财务总监
蔡学铭	董事	履行董事职责	于2014年加入在标普全球，驻香港办事处，负责领导亚太区合规团队处理包括合规制度建设、合规风险监测和审查、法规咨询、合规培训，及与监管机构联系和协调各部门应对监管机构之检查等。	标普全球评级亚太区首席合规官

陈志强 (CK Tan)	监事	履行监事职责	于 2005 年 11 月加入当时的标准普尔，任亚太区财务总监。现任标准普尔全球亚太区财务团队负责人。常驻新加坡，全面负责亚太区 12 个国家/地区的财务和会计职能，包括财务规划与分析、战略规划与企业发展、运营管理、公司治理、风险管理等。	标准普尔全球亚太区首席财务官
钟晓玲	高级管理人员	分析总监	现担任标准普信用评级（中国）有限公司评级总监。在加入标准普评级（中国）之前，就职于标准普尔（全球）评级公司工商企业评级部门，职位为高级董事，公司位于墨尔本。主要负责对亚太地区矿业、金属和石油天然气行业的工业公司进行分析和评级监督，同时也是全球大宗商品团队成员。	不适用
李丹	高级管理人员	信用研究和技术总监	现任标准普信用评级（中国）有限公司信用研究和技术总监。李丹自 2018 年 10 月加入标准普信评，负责信用研究和技术相关工作。	不适用

周廉慧	高级管理人员	首席商务官	现任普信信用评级（中国）有限公司首席商务官，于2020年1月加入标普信评，负责销售及市场、投资者关系。	不适用
Jon Jay Yu	高级管理人员	首席运营官	现任普信信用评级（中国）有限公司首席运营官。曾担任标普全球评级亚太区主权与国际公共产业融资评级的业务经理。	不适用
赵思翀	高级管理人员	合规总监	现任普信信用评级（中国）有限公司合规总监。在2019年1月底加入标普信评，担任合规总监，负责合规事务。在此之前，赵思翀曾在商业银行多个合规岗位任职。	不适用

注：

1. 2022年，我公司董事长、法定代表人及首席执行官发生变化。

2. 分支机构负责人的姓名、职责、评级相关从业经历等基本情况 - 不适用

3. 子公司负责人的姓名、职责、评级相关从业经历等基本情况 - 不适用

5. 员工岗位设置、职责及职位序列

分析部门	
分析师职务	分析师人数
部门总监	3
高级分析师	4
中级分析师	20
初级分析师	7
分析师总数	34

注：评级总监及信用研究和技术总监未包含在上述统计中

其他部门	总数
运营部门	3
商务部门	6
市场拓展部门	2
合规部门	1
营销部门	1
行政部门	2
编辑部门	2
IT	4

6. 公司各岗位人员的数量、资质及从业年限情况

公司及分支机构各岗位人员的数量、资质及从业年限情况							
岗位	高管	市场	分析师	研究	合规	后台保障	行政
		5	8	34	1	1	8
资质	博士		硕士			学士	
	0		44			13	
							合计
							57

注：

1. 合规总监已同时统计在高管和合规之中。
2. 信用研究与技术总监同时统计在高管就分析之中。

从业年限应当按照满 3 年 (含) 及以上、满 1 年 (含) —3 年 (不含)、不满 1 年披露分布情况

从业年限	满 3 年 (含) 及以上	满 1 年 (含) -3 年 (不含)	不满 1 年	合计
	36 (评级机构从业年限)	13	8	

7. 信用评审委员会的人员数量、职级和从业年限情况

从业年限应当按照 10 年 (含) 及以上、5 年 (含) —10 年 (不含)、3 年 (含) —5 年 (不含)、3 年以下 (不含) 披露分布情况

信用评审委员会的人员数量、职级和从业年限情况					
从业年限	10 年 (含) 及以上	5 年 (含) —10 年 (不含)	3 年 (含) —5 年 (不含)	3 年以下 (不含)	合计
		2	9	3	
信用评审委员会的人员级别					
级别	高级分析师及以上				中级分析师
人数	8				6

8. 子公司各岗位人员的数量、资质及从业年限情况；从业年限应当按照满 3 年 (含) 及以上、满 1 年 (含) —3 年 (不含)、不满 1 年披露分布情况 - 不适用

9. 分析师近三年离职率

	2021 年	2020 年	2019 年
年初人数	33	34	34
离职人数	4	3	1
离职率	12.1%	9.1%	2.9%

DB-1-8

注册地址	北京市朝阳区东三环中路5号楼40层06号单元
邮政编码	100020
办公地址及邮政编码	北京市朝阳区东三环中路5号财富金融中心49层, 100020
公司网址	https://www.spgchinaratings.cn
联系电话	010-65692929
传真	010-65692910
投诉电话	010-65692929
电子邮箱	complaint@spgchinaratings.cn
信息披露事务负责人	Jon Jay Yu
信息披露负责人联系电话	010-65692929

